

## LOS ESGRAFIADOS SOBRE CERÁMICA DE CA N'OLIVER (CERDANYOLA DEL VALLÈS)

Joan Francès  
Javier Velaza  
Noemí Moncunill

### 1. INTRODUCCIÓN Y ANTECEDENTES

El poblado ibérico del Turó de Ca n'Oliver se encuentra ubicado en el municipio de Cerdanyola del Vallès, en una de las primeras estribaciones de la vertiente vallesana de la sierra de Collserola, una subunidad de la cordillera litoral que se extiende entre los cursos de los ríos Besós y Llobregat. Este accidente geográfico, de alturas modestas, por su disposición paralela a la costa, articula la planicie litoral barcelonesa con la Depresión Prelitoral.

La primera noticia sobre la existencia de restos arqueológicos en el yacimiento la proporcionó Bosch Gimpera en el 1919 (BOSCH 1919: 268-269). Posteriormente será citado en diversas ocasiones como estación de época ibérica y se realizarán las primeras aproximaciones cronológicas (SERRA-RÀFOLS 1930, ALMAGRO *et al.* 1945, BALIL 1952). En 1954 se efectuaron las primeras excavaciones arqueológicas sistemáticas, exhumándose los primeros restos constructivos correspondientes a 10 habitaciones y una parte de la posible muralla del poblado (BARBERÀ *et al.* 1960-61 y 1962). Como resultado de estos trabajos se distinguieron dos fases de ocupación: una primera datada entre el 450-330 aC y otra más moderna entre el 250 y el 50 aC. Ambas estarían separadas por un periodo de tiempo en el que, según sus excavadores, el poblado habría sido abandonado. Después de casi 30 años de paralización, en 1986 se reemprendieron las excavaciones en el poblado. Como resultado de las campañas desarrolladas hasta el 1991 se planteó un nuevo esquema cronológico que remontaba los orígenes del asentamiento al siglo VI aC (BARRIAL Y FRANCÈS 1991), posibilidad que ya había apuntado Joan Sanmartí en su tesis doctoral de la Layetania ibérica a partir del estudio de los materiales de las antiguas excavaciones de Barberà (SANMARTÍ 1986).

## 2. CARACTERÍSTICAS Y EVOLUCIÓN URBANÍSTICA DEL POBLADO

Las sucesivas campañas de excavación realizadas durante estos últimos años (1998-2006) han permitido esbozar el alcance real del yacimiento. Ca n'Oliver presenta una secuencia evolutiva muy precisa, expresada en 8 momentos de ocupación que englobamos provisionalmente en 4 grandes fases que matizan el esquema planteado durante los años 80 (ASENSIO *et al.* 2002; FRANCÈS *et al.* 2005).

Ca n'Oliver es un poblado de gran complejidad estructural y estratigráfica, resultado de una prolongada ocupación a lo largo de todo el periodo ibérico. Esta dilatada existencia sería una de las principales manifestaciones del papel destacado que este asentamiento tendrá en la articulación política, económica y social de un extenso territorio dentro de lo que podríamos denominar la "Layetania interior", básicamente orientado a la producción cerealista a gran escala (ASENSIO *et al.* 2001). Desde sus inicios, en un momento anterior al último cuarto del siglo VI aC, la superficie ocupada por el asentamiento es considerable, configurándose Ca n'Oliver como un gran hábitat concentrado ya en un momento de iberización incipiente. Este momento inicial, que denominamos fase 0 (?-525 aC) estaría representado por una agrupación de cabañas situadas directamente sobre la roca de las que únicamente se conservan, como consecuencia de remodelaciones posteriores, los agujeros de poste destinados a sostener las techumbres y algunos recortes destinados a encajar las viviendas en las vertientes del yacimiento.

Tanto la tipología constructiva como la disposición habitacional en esta fase representa un magnífico ejemplo para observar los profundos cambios que desde el punto de vista de los patrones de asentamiento se están produciendo en la franja central de la costa catalana respecto a los que habían estado vigentes durante la Primera Edad del Hierro (FRANCÈS 2000, 38).

La Fase 1 (525-425 aC) corresponde a la primera fase propiamente urbana del poblado, cuyo inicio situamos en el último cuarto del siglo VI aC, terminando hacia finales del siglo V aC. En esta fase se documenta la tipología constructiva propia de este horizonte ibérico antiguo en la Layetania. Casas encajadas en un profundo recorte en la roca, construidas con zócalos de piedra y alzado en adobes, configurándose como construcciones sencillas que comparten los muros de cabecera y las paredes medianeras. En este momento un muro perimetral al que se adosan las viviendas delimitará ya el espacio habitable del poblado. Durante gran parte del siglo V aC se producirá una progresiva consolidación del hábitat, expresada en la densificación de la zona habitada y en la construcción de dispositivos colectivos que refuerzan el carácter urbano del asentamiento. Es importante aclarar que no existen evidencias relevantes que permitan afirmar que Ca n'Oliver es ya un centro de acumulación de la producción en esta época, ya que ningún silo de los excavados hasta ahora puede fecharse con anterioridad a inicios del siglo IV aC.

El inicio del periodo ibérico pleno corresponde a la fase 2 (425-300 aC) y representa un cambio profundo en la estructura urbana del poblado. Esta transformación se manifiesta en una densificación del espacio habitado,

en la mayor amplitud y complejidad de las viviendas y en la aparición de espacios especializados en la producción artesanal, entre los que destacan los dedicados a las tareas metalúrgicas. A partir de este momento se empiezan ya a identificar claros indicios del papel centralizador del yacimiento respecto al territorio circundante, que se irá consolidando a lo largo del siglo IV y muy especialmente durante el siglo III aC.

En un momento inicial de la fase 2 aparecen ya silos en el interior del poblado y a finales del siglo IV o inicios del III aC empieza a funcionar una gran concentración de este tipo de depósitos situada en el exterior del poblado junto a una de las puertas de acceso, que pone de manifiesto la capacidad de controlar y gestionar una importante producción cerealista procedente del territorio circundante.

La consolidación de Ca n'Oliver como un centro de acumulación de excedentes y núcleo de influencia política se reflejará en el nuevo proyecto constructivo que se inicia a principios del siglo III aC, que denominamos fase 3 (300-200/190 aC). Si bien esta gran reforma afecta también a los barrios residenciales, es especialmente significativa en relación a los accesos y defensas del poblado, a las que se incorporaran puertas, torres y fosos. Seguramente en este proceso de refortificación no sólo habrían tenido relevancia los aspectos defensivos sino que también cabría incluir entre los motivos aspectos ideológicos o simbólicos vinculados al ejercicio del poder. La presencia en el poblado de elementos pertenecientes a la aristocracia se manifiesta en la calidad de algunos materiales de importación que se atestigua desde al menos el siglo V aC (ASENSIO *et al.*, 2000). También es significativa la cantidad de armamento recuperada hasta ahora (espadas, lanzas, dardos, umbos de escudo) que podemos fechar en conjunto en el siglo III aC. A esto habría que añadir la presencia de restos escultóricos pertenecientes a, como mínimo, dos figuras de felino, de clara significación apotropaica y heroizante (BARRIAL y FRANCÈS, 1985). Las convulsiones políticas y militares que afectarán este territorio a finales del siglo III y principios del II aC influirán de manera importante en el yacimiento. La fase 3 de Ca n'Oliver viene determinado por un episodio de destrucción.

Después de un breve periodo de abandono se produce una reocupación del poblado. Durante el ibérico final o fase 4 (200/190-50 aC), en especial entre el 180 y el 100 aC, Ca n'Oliver retoma su actividad. El campo de silos volverá a funcionar muy activamente, lo que significa que el poblado retoma su antiguo papel de centro de acumulación de excedentes agrícolas pero ya bajo control romano. La implantación de una nueva estrategia de explotación del territorio impuesta gradualmente por los ocupantes romanos significará la pérdida del papel que Ca n'Oliver había desempeñado durante generaciones, abandonándose el poblado definitivamente hacia el 75-50 aC.

### **3. LOS ESGRAFIADOS DE CA N'OLIVER**

El propósito de este trabajo es ofrecer una edición unitaria de todos los esgrafiados sobre cerámica hallados en el yacimiento, tanto los que muestran inscripción ibérica como los que están escritos en griego. A pesar de que en algunas ocasiones los textos son muy fragmentarios —reducidos incluso a un signo—, hemos creído conveniente incluirlos prácticamente

todos, con el fin de aproximarnos, en la medida de lo posible, a los usos de la escritura en el sitio a través del tiempo.

**3.1. (Fig. 1)** Vaso de tipo stamnoide que conserva el perfil completo salvo la base. Se trata de una producción de cocción reductora o gris de la Costa Catalana. Fue localizado en los años 70 por un aficionado durante unas obras llevadas a cabo en el ámbito del yacimiento y posteriormente donada al Museu de Cerdanyola. Carece pues de contexto arqueológico aunque muy posiblemente procede de la calle sur del poblado (zona 3). En la zona del cuello, justo bajo el borde presenta una inscripción en caracteres ibéricos. La zona del cuerpo está decorada por una composición de trazos incisos en zig-zag que se combinan con motivos verticales en forma de espiga o “espina de pez”. Lo esquemático de la decoración remite por su técnica y composición al motivo de fondo del famoso “vaso del barco” de Mas Boscà (Maluquer 1965).

**Cronología:** Dadas las circunstancias de su hallazgo no disponemos de información estratigráfica alguna que permita fechar la pieza con seguridad. Sin embargo, tipológicamente son evidentes los paralelos en el mismo yacimiento de Ca n’Oliver o en otros cercanos como los silos de Bellaterra (GRANADOS Y SANMARTÍ 1988) que permiten situar esta forma en contextos de ibérico pleno, por lo que desde el punto de vista cronológico podemos situar esta vaso entre finales del siglo IV y finales del III aC.

**Texto:** *bilos[aj]rkerdegjar*

**Comentario:** Nombre personal formado con los elementos *bilos* (§7.39) y *arker* (§7.14n), sufijado con *-de* y seguido de la forma *egjar*, lo que nos colocaría ante la conocida fórmula NP-*te-ekiar*, para la que se suele aceptar una interpretación como marca de autoría, en la que *ekiar* sería un verbo de significado próximo al latino *fecit*, y el sufijo *-te* la marca del agente de la acción (VELAZA 2002). De ser así, el sentido del texto vendría a ser algo similar a “Bilosarker lo ha hecho”, “Bilosarker lo hizo” o, incluso, “Hecho por Bilosarker”. Mención aparte requiere la posible relación de la fórmula NP-*degjar* con la de la pieza que presentaremos más adelante, NP-*tagjar*. La aparición de estas dos secuencias en el mismo yacimiento, si bien no pone en tela de juicio el que pueda tratarse de dos variaciones de una misma fórmula, sí que abre algunas grietas para una interpretación como variantes de tipo dialectal. Con todo, téngase en cuenta que en ambos casos nos hallamos con inscripciones practicadas antes de la cocción, que podrían proceder de talleres distintos.

**Bibliografía:** ÁLVAREZ - CONDE 1990, 191-196; VELAZA 1991, 181; SILGO 1994, 83; PANOSA 1993, n. 19.2.

**3.2. (Fig. 2)** Plato de barniz negro de la forma lamb. 23 atribuible al Taller de Rosas (O-03-2164/14281). Aunque faltan algunos fragmentos se ha conservado casi la totalidad de la pieza. En el fondo externo presenta una inscripción *post coctionem*.

**Cronología:** La pieza se localizó en el relleno del silo ST-738, que se amortizó hacia mediados del siglo III aC.

**Texto:** *ildirtan[e]ś*

**Comentario:** A pesar de que existe una laguna entre los signos 6 y el último, es fácilmente restituible un nombre personal constituido de **ildir** (§7.61) y **taneś** (cf., por ejemplo, **adin-taneś** (C.4.1,4) **bilos-taneś** (C.4.1,1) o **biur-taneś** (C.2.3,A-6)). El elenco de antropónimos con este segundo formante se ha visto aumentado gracias de nuevo al cambio de lectura de algunas formas de **bo** en **ta** (FERRER 2005), que ha provocado la desaparición de un supuesto formante **boneś** (§7.45), ahora siempre leído como **taneś**. En consecuencia, la interpretación más verosímil del epígrafe es la de nombre del propietario de la pieza.

**Bibliografía:** Inédito.

**3.3. (Fig. 3)** Base de un bol de barniz negro del Taller de Rosas (O-98-1133/5556). El fondo interno presenta una característica roseta impresa. Procede de los niveles superficiales que cubrían la contraescarpa del foso del poblado.

**Cronología:** Por el tipo de producción podemos situarla en la fase 3 del poblado, es decir en un momento indeterminado del siglo III aC.

**Texto:** ta| o |ta

**Comentario:** Texto muy mutilado de análisis imposible.

**Bibliografía:** Inédito.

**3.4. (Fig. 4)** Borde de un ánfora ibérica de cocción oxidada (O-98-579/1644) procedente de los niveles del periodo Ibérico Pleno del barrio superior del poblado. Presenta parte de un signo *post coctionem*, en el exterior, cerca del labio.

**Cronología:** Corresponde a la fase 3a, que cronológicamente situamos en la primera mitad del siglo III aC.

**Texto:** |+A|

**Comentario:** Es posible que se trate de una inscripción, muy mutilada, en griego.

**Bibliografía:** Inédito.

**3.5. (Fig. 5)** Fragmento de ánfora púnica centromediterránea que muy posiblemente pertenece a una forma T.4.2.1.5. evolucionada (O-03-2164/14318). Presenta un signo *ante cocturam* en la pared exterior. Procede del silo ST-738, situado junto a la puerta del poblado y que constituye el límite septentrional de los depósitos que configuran el campo de silos.

**Cronología:** El amplísimo conjunto de materiales recuperados en este depósito permiten fecharlo hacia mediados del siglo III aC, dentro de la fase 3a del poblado.

**Texto:** ti o Ψ

**Comentario:** Signo único interpretable como un silabograma ibérico o como una letra griega.

**Bibliografía:** Inédito

**3.6. (Fig. 6)** Fragmento de base de cerámica común ibérica de cocción oxidada (O-00-1494/11892). Se trata de una pieza de gran diámetro aunque no podemos precisar su forma en concreto. Presenta un único signo en la superficie exterior junto al contacto con la base.

**Cronología:** En lo referente a la cronología se trata de una pieza de difícil datación ya que se halló en el nivel superficial del barrio situado en el norte del poblado. Esta zona estuvo ocupada desde, como mínimo, mediados del siglo V hasta el 50 aC casi sin interrupción. Por las características técnicas de esta cerámica nos inclinamos a pensar que se trata de una producción moderna dentro del Ibérico Pleno o de un momento posterior.

**Texto:** *ta*

**Comentario:** Es posible entenderlo como un silabograma ibérico.

**Bibliografía:** Inédito.

**3.7. (Fig. 7)** Fragmento de galbo de una campanense A que podemos identificar como perteneciente a una forma Lamb 36 (O-98-538/178). El barniz es brillante y de tonos irisados. Procede del silo ST-39 situado en el exterior del poblado (zona 6).

**Cronología:** En lo referente a la cronología, este silo se amortizaría a finales del siglo III o inicios del II aC y corresponde a la fase 3b del poblado.

**Texto:** *lse*

**Comentario:** Final de palabra sin identificar. Téngase en cuenta que los finales de este tipo no son extraños en ibérico.

**Bibliografía:** Inédito.

**3.8. (Fig. 8)** Fragmento de un vaso de cerámica gris de la Costa Catalana (O-02-1026/14123). Aunque no lo podemos asegurar, muy posiblemente se trate de parte de un vaso bicónico característico de esta producción. Presenta dos signos incisos *post coctionem* en la zona próxima al borde.

**Cronología:** Esta pieza se localizó en los niveles superiores que rellenaban el foso defensivo, por lo que debe situarse dentro de la fase 3b, es decir, entre finales del siglo III y principios del II aC.

**Texto:** *]+re[*

**Comentario:** Secuencia muy mutilada y de análisis incierto.

**Bibliografía:** Inédito.

**3.9. (Fig. 9)** Fragmento de galbo de un olpe de cerámica común ibérica de pasta oxidada que conserva el arranque de una asa (O-99-1076/9184). La superficie exterior está cubierta por un engobe de color ocre. En la zona de contacto del cuello con el cuerpo del vaso presenta dos signos incisos.

**Cronología:** Procede de los niveles de relleno del foso que se amortiza en la fase 3b del poblado en una fecha situada entre finales del siglo III o inicios del II aC.

**Texto:** *]+n*

**Comentario:** Final de palabra sin identificar.

**Bibliografía:** Inédito.

**3.10. (Fig. 10)** Fragmento informe de ánfora púnica centromediterránea que conserva el arranque de una asa (O-99-1428/10827). Justo bajo ésta se conserva un signo realizado antes de la cocción.

**Cronología:** Procede de un nivel de relleno de la calle del poblado, perteneciente a la fase 3b, que fechamos a finales del siglo III o principios del II aC.

**Texto:** tu o Δ

**Comentario:** No es posible saber si se trata de un signo ibérico o griego.

**Bibliografía:** Inédito.

**3.11. (Fig. 11)** Fragmento de una tinaja de cerámica común ibérica de pasta oxidada (O-03-2202/17631). En la superficie externa, que presenta un engobe de tonalidad cenicienta, se observa un único signo inciso.

**Cronología:** Este material apareció en un estrato de relleno del fosos defensivo, que como ya hemos comentado se inutiliza en la fase 3b en un momento que podemos fechar entorno a finales del siglo III o principios del siglo II aC.

**Texto:** ]ta o ta[

**Comentario:** Podría tratarse de un único signo o de una inscripción incompleta.

**Bibliografía:** Inédito.

**3.12. (Fig. 12)** Fragmento de asa de una forma indeterminada de cerámica de cocción reductora (O-00-1494/11778) conocida como “de la Costa Catalana”. En la parte exterior del asa presenta una inscripción realizada antes de la cocción y bastante bien conservada.

**Cronología:** Aunque la pieza fue hallada en un nivel superficial que no permite precisar en su datación, el uso del sistema de escritura dual abre la posibilidad de proponer una cronología anterior a principios del siglo II aC (FERRER 2005; VELAZA 2006).

**Texto:** *Jer · tagiar · iasbi]*

**Comentario:** La secuencia se encuentra mutilada por los dos extremos y presenta algunas dificultades de lectura por la parte final. Con todo, la clara identificación de una forma *tagiar*, separada del inicio por una interpunción en forma de cuatro puntos y del final por una de tres, da pistas suficientes para un ensayo de interpretación del texto. Bajo la forma *tagiar* se encuentra una expresión formular ibérica documentada repetidas veces en textos estampillados sobre *dolia* del sur de Francia (B.1.364, B.1.365, B.7.32 y B.8.20) y que, por el hecho de ir siempre precedida de un nombre de persona, es esquematizable como NP-*tagiar* o como NP-*ta-egiar*, si se acepta una probable relación con NP-*de-egiar*. De hecho, el parecido de estas dos estructuras es muy remarcable: no sólo se asemejan por una cuestión estructural, sino también fonética, sobre todo desde la corrección de lectura de la variante simple del signo **bo** en variante simple de **ta** (FERRER 2005), con lo que la antigua lectura **bokiar** pasa a ser con toda seguridad *tagiar*. Por otro lado, la frecuente aparición de *tagiar* en *dolia* hace muy plausible una interpretación de esta forma como marca de producción o de alfarero (v. la compilación de estos textos en SALVAT 2004), interpretación comúnmente aceptada para la otra estructura mencionada NP-*de-egiar*.

Así pues, la identificación de una forma *tagiar* hace suponer que en la parte inicial perdida del texto debía de encontrarse un nombre personal con un segundo formante acabado en **-er**, para el que **baiser** (§7.23) sería un buen candidato, aunque tampoco el único posible. Este antropónimo, por otra parte, encajaría bien con una interpretación como mención del productor

de la pieza, noción que le vendría explícitamente dada por la forma ibérica que hemos comentado *tagiar*.

La tercera palabra documentada tiene, sin embargo, algunas particularidades paleográficas que merece la pena señalar: por un lado, del trazo vertical del signo *i* arranca clarísimamente otro en perpendicular que no puede ser fortuito y que resulta paleográficamente difícil de explicar; por el otro, y éste es el problema en realidad más grave del texto, el signo 2 es de lectura muy dudosa, puesto que, a pesar de que formalmente podría ser interpretado como una *a6*<sup>1</sup>, la clara presencia de una *a2* en el mismo texto convierte esta posibilidad en muy improbable. Finalmente, el cuarto y último signo visible de la palabra es muy fragmentario y, por lo tanto, también su transcripción es poco segura.

En definitiva, pues, si bien podemos dar un análisis factible para el inicio de la secuencia, algunos problemas graves de lectura en la palabra final impiden sacar conclusiones sobre esta parte del texto.

**Bibliografía:** FERRER 2005, 963; FERRER e.p.

**3.13. (Fig. 13a y 13b)** Olla de cerámica grosera (O-01-1879/12178) obrada a torno lento. Estas producciones indígenas, vinculadas a usos culinarios, son características de las fases avanzadas dentro de la cultura ibérica. En este caso se trata de un perfil completo procedente de un silo (ST-604) localizado en una habitación situada al este de la puerta de acceso. Presenta una inscripción en caracteres griegos en la zona de contacto entre el borde y el cuerpo de la pieza.

**Cronología:** El conjunto del material recuperado en este silo permite situar su amortización en la fase más moderna del poblado (4b), entre finales del siglo II y principios del siglo I aC.

**Texto:** ΝΙΚΙΑ

**Comentario:** Nombre personal griego en nominativo. Se trata de un nombre muy frecuente (para Roma, véase por ejemplo, SOLIN 2003, p. 904; para Hispania, ABASCAL 1994, p. 438).

**Bibliografía:** Inédito

**3.14. (Fig. 14)** Base de un plato de la forma Lamb. 5 de cerámica campaniense B (O-04-2229/19477). El barniz está un tanto desgastado pero se conserva en buena parte. En el fondo externo junto a la base presenta una inscripción en caracteres griegos asociado a ésta presenta un segundo grafito, en este caso figurado, que podría tratarse de una representación zoomorfa. Procede de un silo (ST-780) situado en la parte norte de la plataforma inferior del campo de silos (zona 6). Este depósito está cortado por otro silo (ST-779), aunque ambos pertenecen a la misma fase 4B del poblado.

**Cronología:** El conjunto de materiales recuperados no ofrece duda respecto a la cronología ya que junto a esta forma apareció gran cantidad de material oxidado así como un importante lote de cerámica de barniz negro, entre la que predominaba la campaniense B (formas 1, 1/8, 5). Junto a éstas aparecieron cerámicas comunes itálicas (forma Vegas 6), de paredes finas

<sup>1</sup> Para la catalogación de los signos ibéricos, v. MLH III.1, 245-247.



(Mayet 2) y fragmentos de *dolia*. En consecuencia, el conjunto puede ser fechado entre finales del siglo II y la primera mitad del siglo I aC.

**Texto:** C]ωCTPATPO+

**Comentario:** La cruz puede corresponder a C o a Y, de modo que tendríamos el nominativo o el genitivo de un nombre personal Σωστρατος, en escritura defectiva por Σωστρατος. Para los numerosos testimonios del antropónimo, véase SOLIN 2003, p. 156.

**Bibliografía:** Inédito.

**3.15. (Fig. 15)** Fragmento de *dolium* procedente de la escombrera situada en la vertiente norte del poblado (O-87-110/MC243).

**Cronología:** Aunque estratigráficamente su datación no es fiable debido a que el material de diversas épocas aparece mezclado a causa de la fuerte pendiente donde se localizó el material, sus características permiten situarlo en la fase 4 del poblado, muy posiblemente en un momento avanzado, entre el 150 y el 50 aC.

**Texto:** ]kule

**Comentario:** Es muy probable que se trate de un nombre personal formado sobre un segundo formante antroponímico **kule**, plausiblemente relacionable con **kuleś** (§7.80). Esta misma variante, sin la sibilante final, podría aparecer en **kuletekermi** (C.25.5) y quizás también en **kuletaberku+** (C.2.3,A-4).

**Bibliografía:** PÉREZ OROZCO 1991, 134-136; VELAZA 1991, 700; SILGO 1994, 120; PANOSA 1993, n. 19.1.

**3.16. (Fig. 16)** Base de cerámica campaniense A de forma indeterminada (O-98-573/1354). El barniz está perdido casi en su totalidad lo que permite observar la característica pasta de tonos rosados de estas producciones. El desgaste general de la pieza dificulta la observación del grafito presenta.

**Cronología:** La pieza procede del silo ST-50 de la zona 6, datado en la fase 4b del yacimiento, fechable entre el 150 y el 50 aC.

**Texto:** bel

**Comentario:** Es muy probable que se trate de una abreviatura de un nombre personal formado con **bel**, para el que existen paralelos como **bel** (E.1.97 y A.10-3), **bel-orñin** (F.0.3,1) y **bel-soñ** (B.4.10,2), aunque también podría ser una variante del elemento onomástico **beleś** (§7.31).

**Bibliografía:** Inédito

**3.17. (Fig. 17)** Fragmento de cerámica común ibérica de cocción oxidada que posiblemente pertenecería a una ánfora (O-04-2206/20371). En la superficie exterior presenta incisos dos signos de gran tamaño, lo que podría indicar que se trata de alguna marca de tipo comercial.

**Cronología:** Este material se recuperó en uno de los estratos de relleno del silo ST-773 perteneciente a la fase 4b del poblado, que situamos entre el 150-50 aC.

**Texto:** ]bata[ o ]taba[

**Comentario:** Secuencia mutilada para la que no es posible determinar cuál es el sentido de lectura adecuado. En cualquier caso, dada su cronología, no sería imposible que se tratase de un numeral romano **XI** o **IX**.

**Bibliografía:** Inédito.

**3.18. (Fig. 18)** Fragmento de base de una patera de campaniense A, posiblemente de la forma Lamb 5 (O-98-575/910). Procede del campo de silos situado en el exterior del poblado (zona 6) en concreto de ST-41 que corresponde a la fase 4b del poblado.

**Cronología:** Su fecha de amortización corresponde a finales del siglo II o inicios del I aC.

**Texto:** taś o taś[

**Interpretación:** Posiblemente nos hallamos ante un nombre personal, mutilado o abreviado, en función de marca de propiedad y que estaría formado con el elemento taś (§7.118). Encontramos la misma marca de forma aislada al menos tres veces en Azaila (E.1.211, E.1.338 y E.1.450).

**Bibliografía:** Inédito.

**3.19. (Fig. 19)** Perfil completo de una tapadera de cerámica a mano de producción local (O-04-2232/19610) localizada en el ST-781, una de las fosas que configuran el campo de silos (zona 6).

**Cronología:** A pesar de que se trata de una forma de larga perduración dentro de la cerámica no torneada, el conjunto del material recuperado en el silo permite establecer una fecha de amortización entre finales del siglo II y mediados del siglo I aC.

**Texto:** Parecen existir trazos de algún signo, pero que resulta inidentificable.

**Bibliografía:** Inédito.

**3.20. (Fig. 20)** Perfil completo de un cuenco de cerámica común ibérica de pasta oxidada (O-04-2231/19525). Presenta tres signos efectuados después de la cocción en la superficie exterior junto a la base.

**Cronología:** La pieza formaba parte del relleno del silo ST-781, cuya amortización habría que situar entre el 125-50 aC, que corresponde a la fase 4b del poblado.

**Texto:** ]+obi[

**Comentario:** Secuencia mutilada i con un primer signo visible al que es difícil dar un valor claro. La combinación de signos que encontramos resulta poco frecuente en ibérico, con lo que no debemos descartar que se trate de un grafito griego. El único paralelo aducible se encontraría en el grafito **obi** de Roses (PANOSA 1993, 1.1), que podría igualmente ser griego, y no ibérico.

**Bibliografía:** Inédito.

**3.21. (Fig. 21)** Base de un cuenco de cerámica común ibérica de pasta oxidada (O-04-2232/19539). Por sus características morfológicas y de ejecución técnica es prácticamente idéntica a la pieza que acabamos de describir (O-04-2231/19525).

**Cronología:** La pieza fue también localizada en el interior del silo ST-781 aunque en el estrato inmediatamente superior, con lo que debe ser datada entre el 125-50 aC.

**Texto:** so+[ o MH+]

**Comentario:** La brevedad de la secuencia no permite discernir si se trata de caracteres ibéricos o griegos. En el caso de que la inscripción fuera

ibérica, quizás convendría recordar la existencia de un formante antroponímicos **śor** o **śof** (§7.108).

**Bibliografía:** Inédito.

**3.22. (Fig. 22)** Perfil completo de una pátera de la forma Lamb. 5 de campaniense A (O-04-2232/19481). La pieza, aunque bastante completa, está en mal estado de conservación y muestra en la parte superior diversas perforaciones que indicarían un proceso de lañado. En el fondo exterior presenta dos signos realizados después de la cocción.

**Cronología:** La pieza procede del relleno del silo ST-781, cuya amortización habría que situar entre el 125-50 aC.

**Texto:** ta+

**Comentario:** Texto muy mutilado de análisis imposible.

**Bibliografía:** Inédito.

**3.23. (Fig. 23)** Fragmento de base de una pátera de Campaniense A, atribuible a una forma Lamb 5/7 (O-04-2217/20283).

**Cronología:** Esta pieza, de aspecto bastante rodado y de barniz muy deteriorado, formaba parte del relleno de uno de los silos situados en la zona de almacén del exterior del poblado (zona 6), el ST-776 que cronológicamente corresponde a la fase 4b fechable entre el 125-50 aC.

**Texto:** **ban**[, **baś**] o **bal**]

**Comentario:** En la pared exterior de la pieza existen trazos de signos inidentificables; en la base, en cambio, se ha conservado el silabograma **ba** completo y otro que podría ser **n**, **ś** o **l**. Cualquiera de las tres lecturas admitiría una interpretación como formante antroponímico: **ban** (FARIA 1990-1991, 77, 79), **baś** (§7.27), **balke** (§7.25).

**Bibliografía:** Inédito.

**3.24. (Fig. 24)** Fragmento de base de una forma Lamb 3 de campaniense B (O-02-2101/14251). Pertenece a los niveles de amortización de los sectores 75/76 que configuraban una vivienda situada en el exterior del poblado junto al campo de silos.

**Cronología:** Cronológicamente se sitúa en la fase 4 del poblado, entre el 125 y el 50 aC.

**Texto:** Signos ilegibles.

**Bibliografía:** Inédito.

## BIBLIOGRAFÍA

- ALMAGRO, M.; SERRA-RÀFOLS, J.; COLOMINAS, J. (1945), *Carta Arqueològica de España: Provincia de Barcelona*, Madrid.
- ÁLVAREZ, R. – CONDE, M. J. (1990), “Aportació de l’estudi de les ceràmiques ibèriques decorades”, *8è Col·loqui Internacional d’Arqueologia de Puigcerdà*, 191-196. Puigcerdà, 1990.
- ASENSIO, D.; FRANCÈS, J.; FERRER, C.; GUÀRDIA, M.; SALA, O. (2000), “La ceràmica àtica del Turó de Ca n’Olivé (Cerdanyola del Vallès, Barcelona): comerç i distribució de vaixel·la fina importada a la Catalunya central (segles V i IV aC.)”, *IIIa Reunió sobre economia en el món ibèric: Ibers, agricultors, artesans i comerciants*, a Saguntum, P.L.A.V., extra 31, 369-380.
- ASENSIO, D.; FRANCÈS, J.; FERRER, C.; GUÀRDIA, M.; SALA, O. (2001), “Formes d’ocupació del territori al sud de la Laietània” en *Territori polític i territori rural durant l’edat 12 del ferro a la Mediterrània Occidental: Actes de la taula rodona celebrada a Ullastret*, 227-252.
- ASENSIO, D.; FRANCÈS, J.; FERRER, C.; GUÀRDIA, M.; SALA, O. (2002), “Resultats de la Campanya 1998-99 i estat de la qüestió sobre el nucli ibèric laietà del Turó de Ca n’Olivé”, *Pyrenae* 31-32. Universitat de Barcelona, Barcelona, 163-199.
- BALIL, A. (1952), “El poblado layetano del ‘Turó de Can Oliver’ en Sardañoia (Barcelona)”, *Archivo Español de Arqueología*, núm.XXV, 374-379.
- BARBERÀ, J., PASCUAL L, R., CABALLÉ, M.; ROVIRA, J. (1960-61), “El poblado prerromano ‘Turó de Can Olivé’, de Cerdanyola (Barcelona)”, *Ampurias*, XXII-XXIII, 183-221.
- BARBERÀ, J., PASCUAL L, R., CABALLÉ, M.; ROVIRA, J. (1962), “El poblado prerromano del ‘Turó de Can Olivé’ de Cerdanyola (Barcelona). Segunda y última etapa de las excavaciones”. *Ampurias* XXIV, 147-159.
- BARRIAL, O y FRANCÈS, J. (1985), “Les escultures ibèriques zoomorfes del Turó de Ca n’Olivé (Cerdanyola del Vallès, Vallès Occidental)”. *Empúries* 47, 254-263.
- BARRIAL, O y FRANCÈS, J. (1991), “Noves excavacions al poblat ibèric del Turó de Ca n’Olivé (Cerdanyola del Vallès, Vallès Occidental)”. *Arraona*, 9, 9-34.
- BOSCH GIMPERA, P. (1919), *Prehistoria catalana*, Barcelona.
- FARIA, A. (1990-91), “Antropónimos em inscrições hispânicas meridionais”, *Portugalia* 11-12, 73-88.
- FERRER, J. (2005), “Novetats sobre el sistema dual de diferenciació gràfica de les oclusives sordes i sonores”, *Palaeohispanica 5: Actas del IX Coloquio internacional sobre lenguas y culturas paleohispánicas* (2005), 957-982.
- FERRER, J. (e.p.), “Ibèric **tagiar**: terrissaires que signen les seves produccions: **biurko**, **ibeitiger**, **biurbedi** i companyia”, *Sylloge Epigraphica Barcinonensis*.
- FRANCÈS, J. (2000), “Características y evolución de los hábitats de la primera edad del hierro en la Depresión Prelitoral Catalana”, *L’habitat*

*Los esgrafiados sobre cerámica de Ca n'Oliver (Cerdanyola del Vallès)*

- protohistòric a Catalunya, Rosselló i Llenguadoc Occidental. Actualitat de l'arqueologia de l'Edat de Ferro. Actes del XXII Col·loqui Internacional per a l'Estudi de l'edat del ferro. Sèrie Monogràfica 19, Museu d'Arqueologia de Catalunya - Girona, 33-42.*
- FRANCÈS, J.; SALA O.; GUÀRDIA, M.; HERNÁNDEZ, J.; ASENSIO, D. (2005), "Aproximació a l'evolució urbanística del poblat laietà del turó de Ca N'Oliver (segles VI-I aC)" en *Món ibèric als Països Catalans: homenatge a Josep Barberà i Farràs : XIII Col·loqui Internacional d'Arqueologia de Puigcerdà*, pág 497-512.
- GRANADOS, O.; SANMARTÍ, J. (1988): "Les sitges ibèriques de Bellaterra (Cerdanyola, Vallès Oriental)", *Revista Fonaments* 5. Barcelona, 115-161
- MALUQUER, J. (1965): "Una vasija excepcional del poblado ibérico de Mas Boscà" *Pyrenae* 1. Universitat de Barcelona, 129-138.
- PANOSA, I. (1993), "Nuevas inscripciones ibéricas de Catalunya", *Complutum* 4 (1993), 175-222.
- PÉREZ OROZCO, S. (1991): "Estudi d'un grafit ibèric trobat al Turó de Ca n'Olivé (Cerdanyola del Vallès, Vallès Occidental)", *Limes* 1, 134-136.
- SALVAT, E. (2004), "La tècnica de l'estampillat a l'epigrafia ibèrica i celtibèrica", *Sylloge Epigraphica Barcinonensis V*, 149-171.
- SANMARTÍ, J. (1986), *La Laietània ibèrica. Estudi d'arqueologia i d'història* (Universitat de Barcelona), tesi doctoral.
- SERRA-RÀFOLS J. de C. (1930), *El poblament prehistòric de Catalunya*, Barcelona.
- SILGO, L. (1994), *Léxico ibérico*, Valencia 1994.
- SOLIN, H. (2003), *Die griechischen Personennamen in Rom*, Berlín – Nueva York 2003.
- VELAZA, J. (1991), *Léxico de las inscripciones ibéricas (1976-1989)*, Barcelona.
- VELAZA, J. (2002), "Ibérico -te", *Palaeohispanica* 2, 271-275.
- VELAZA, J. (2006), *Lengua vs. Cultura material: el (viejo) problema de la lengua indígena en Cataluña*, en "Actes de la III Reunió Internacional d'Arqueologia de Calafell (Calafell 25-27 de novembre de 2004)" (2006), 273-281.

Joan Francès  
Museu de Cerdanyola  
e-mail: francesfj@cerdanyola.cat

Javier Velaza Frías  
Universitat de Barcelona  
e-mail: velaza@ub.edu

Noemí Moncunill i Martí  
Universitat de Barcelona  
e-mail: nmoncunill@gmail.com



Fig. 1

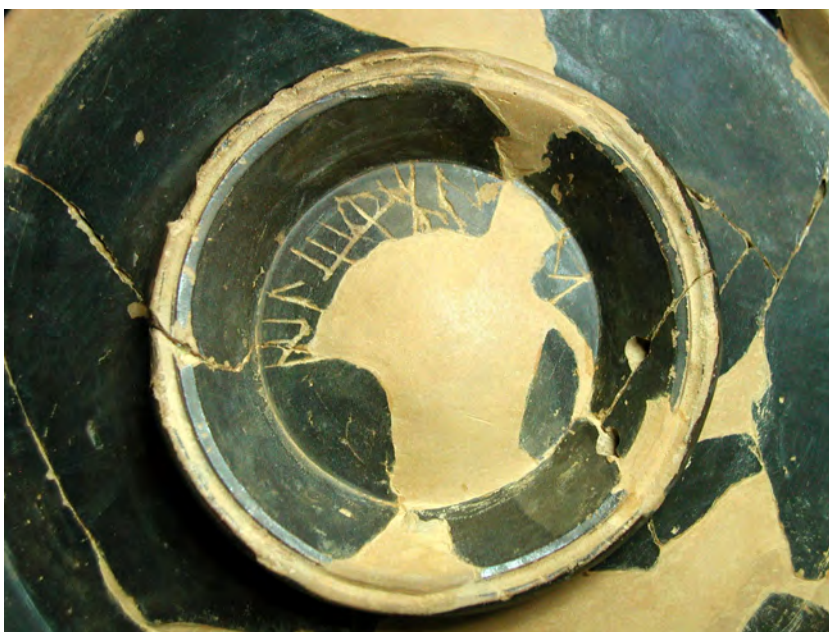


Fig. 2



*Los esgrafiados sobre cerámica de Ca n'Oliver (Cerdanyola del Vallès)*



Fig. 3



Fig. 4



Fig. 5



Fig. 6



*Los esgrafiados sobre cerámica de Ca n'Oliver (Cerdanyola del Vallès)*



Fig. 7



Fig. 8



Fig. 9



Fig. 10



*Los esgrafiados sobre cerámica de Ca n'Oliver (Cerdanyola del Vallès)*



Fig. 11



Fig. 12



Fig. 13a



Fig. 13b



*Los esgrafiados sobre cerámica de Ca n'Oliver (Cerdanyola del Vallès)*



Fig. 14



Fig. 15



Fig. 16



Fig. 17



*Los esgrafiados sobre cerámica de Ca n'Oliver (Cerdanyola del Vallès)*



Fig. 18



Fig. 19



Fig. 20



Fig. 21



*Los esgrafiados sobre cerámica de Ca n'Oliver (Cerdanyola del Vallès)*



Fig. 22



Fig. 23



Fig. 24